

## Uzasadnienie

### 1. Podstawa prawna

Uchwalona w dniu 10 stycznia 2018 r. ustawa o zmianie ustawy o wychowaniu w trzeźwości i przeciwdziałaniu alkoholizmowi oraz ustawy o bezpieczeństwie imprez masowych (Dz. U. z 2018 r. poz. 310) zobowiązuje Radę Miejską Wrocławia do wydania aktów prawa miejscowego, ustalających liczbę zezwoleń na sprzedaż napojów alkoholowych oraz zasady usytuowania na terenie miasta miejsc sprzedaży i podawania napojów alkoholowych.

Zgodnie z art. 4 ustawy 10 stycznia 2018 r. dotychczasowe uchwały rad gmin, wydane na podstawie art. 12 ust. 1 i 2 ustawy z dnia 26 października 1982 r. o wychowaniu w trzeźwości i przeciwdziałaniu alkoholizmowi (Dz. U. z 2016 r. poz. 487 z późn. zm.), zwanej dalej ustawą o wychowaniu w trzeźwości, zachowują moc nie dłużej niż przez okres sześciu miesięcy od dnia wejścia w życie tej ustawy.

Delegacja ustawowa, zawarta w art. 12 ust. 1 ustawy o wychowaniu w trzeźwości, pozwala na ustalenie maksymalnej liczby zezwoleń dla każdego rodzaju napojów alkoholowych, tj.:

- 1) dla napojów do 4,5% zawartości alkoholu oraz na piwo (A),
- 2) dla napojów powyżej 4,5% do 18% zawartości alkoholu (z wyjątkiem piwa) (B) oraz
- 3) dla napojów powyżej 18% zawartości alkoholu (C),

przeznaczonych do spożycia w miejscu oraz poza miejscem sprzedaży.

Rada gminy, przed podjęciem uchwały w sprawie ustalenia liczby zezwoleń na sprzedaż napojów alkoholowych, zgodnie z art. 12 ust. 5 ustawy o wychowaniu w trzeźwości, zasięga opinii jednostek pomocniczych gminy. W oparciu o przepis art. 12 ust. 6 ww. ustawy, w miejscowościach, w których rozmieszczone są jednostki wojskowe, maksymalna liczba zezwoleń ustalana jest po zasięgnięciu opinii dowódcy garnizonu.

Zgodnie z dyspozycją art. 12 ust 7 ustawy o wychowaniu w trzeźwości maksymalna liczba zezwoleń uwzględnia postanowienia gminnych programów profilaktyki i rozwiązywania problemów alkoholowych.

### 2. Aktualny stan faktyczny

Dotychczasowe kompetencje Rady, wynikające z art. 12 ust. 1 ustawy o wychowaniu w trzeźwości, pozwalały określać w drodze uchwały liczbę punktów sprzedaży napojów alkoholowych, zawierających powyżej 4,5% do 18% zawartości alkoholu (z wyjątkiem piwa) (B) oraz napojów powyżej 18% zawartości alkoholu (C).

Liczba punktów sprzedaży napojów o zawartości do 4,5% alkoholu oraz piwa (A) nie była limitowana.

We wrześniu 2003 r. Rada Miejska Wrocławia określiła maksymalną liczbę punktów sprzedaży napojów alkoholowych, podejmując uchwałę Nr XII/351/03 z dnia 18 września 2003 r. w sprawie ustalenia liczby punktów sprzedaży napojów zawierających powyżej 4,5% alkoholu (z wyjątkiem piwa), przeznaczonych do spożycia poza miejscem sprzedaży i w miejscu sprzedaży oraz zasad usytuowania na terenie miasta Wrocławia miejsc sprzedaży i podawania napojów alkoholowych (Dz. Urz. Woj. Doln. z 2003 r. Nr 207, poz. 2950 z późn. zm.<sup>1)</sup>).

Ustalone przez Radę Miejską Wrocławia aktualnie obowiązujące limity ilości placówek ze sprzedażą napojów o zawartości powyżej 4,5% alkoholu (z wyjątkiem piwa) wynoszą 1000 placówek w przypadku handlu detalicznego (uchwała nr VII/95/11 z dnia 17.03.2011 r.) oraz 700 placówek

---

<sup>1)</sup> Zmiany treści wymienionej uchwały zostały ogłoszone w: Dz. Urz. Woj. Doln. z 2004 r. Nr 143, poz. 2426, z 2006 r. Nr 38, poz. 579, z 2009 r. Nr 8, poz. 158, z 2010 r. Nr 49, poz. 731 oraz z 2011 r. Nr 81, poz. 1232 i Nr 165, poz. 2835.

w przypadku gastronomii, tj. podawania napojów alkoholowych (uchwała nr XLVI/1379/10 z dnia 25.02.2010 r.).

**Tabela nr 1: Rozmieszczenie placówek handlu detalicznego wg dawnych dzielnic** (stan na dzień 31 grudnia danego roku)

	Stare Miasto	Śródmieście	Krzyki	Fabryczna	Psie Pole
2013	121	190	258	268	142
2014	124	191	257	261	140
2015	127	186	265	260	137
2016	128	188	270	259	149
2017	124	174	269	268	145

**Tabela nr 2: Rozmieszczenie placówek gastronomii wg dawnych dzielnic** (stan na dzień 31 grudnia danego roku)

	Stare Miasto	Śródmieście	Krzyki	Fabryczna	Psie Pole
2013	361	59	97	58	29
2014	382	60	90	56	33
2015	383	73	85	66	32
2016	391	81	89	67	37
2017	394	82	97	62	44

**Tabela nr 3: Liczba aktywnych zezwoleń** (stan na dzień 31 grudnia danego roku)

	handel			gastronomia		
	A	B	C	A	B	C
2013	1052	948	930	753	561	489
2014	1028	941	921	771	583	507
2015	1012	945	920	778	598	522
2016	990	948	907	810	628	518
2017	983	945	900	820	648	508

Należy podkreślić, że dynamika zmian liczby punktów sprzedaży napojów alkoholowych oraz zmian liczby wniosków złożonych o wydanie zezwolenia na sprzedaż alkoholu jest bardzo wysoka.

Nowe zezwolenia wydawane są codziennie, natomiast zezwolenia wydane wcześniej wygasają m.in. z powodu upływu terminu ich ważności oraz rezygnacji przedsiębiorców z dalszego korzystania z zezwoleń.

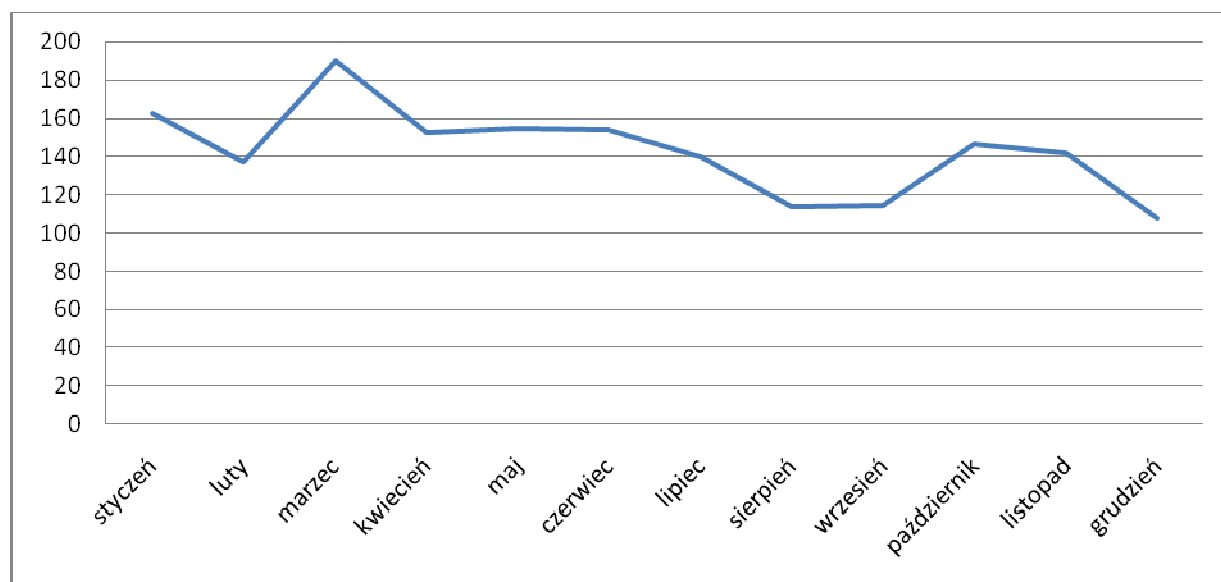
Najwyższą liczbę wygaśniętych zezwoleń odnotowuje się w grudniu, a najwięcej nowych zezwoleń wydawanych jest w pierwszym kwartale każdego roku.

**Tabela nr 4: Liczba zezwoleń wydanych w 2017 roku:**

miesiąc	handel			gastronomia			razem:
	A	B	C	A	B	C	

styczeń	42	47	45	14	12	8	168
luty	34	36	32	15	15	10	142
marzec	41	39	38	32	28	16	194
kwiecień	29	34	33	25	18	14	153
maj	25	29	23	34	26	18	155
czerwiec	30	35	34	22	19	14	154
lipiec	26	28	27	25	20	14	140
sierpień	22	24	19	23	16	10	114
wrzesień	25	23	22	19	13	13	115
październik	29	27	27	26	22	16	147
listopad	30	29	29	23	17	14	142
grudzień	23	22	20	16	15	12	108
razem:	356	373	349	274	221	159	

Wykres nr 1 ilustrujący ilość zezwoleń wydawanych w roku 2017 w poszczególnych miesiącach



Poza udzielaniem zezwoleń na sprzedaż napojów alkoholowych z uwzględnieniem ustalonych limitów, organ zezwalający stwierdza również wygaśnięcie zezwoleń oraz cofa uprawnienia do sprzedaży napojów alkoholowych, gdy wystąpią ustawowe przesłanki ich wygaśnięcia/cofnięcia.

**Tabela nr 5: Wygaśnięcia zezwoleń na sprzedaż napojów alkoholowych (z wyłączeniem wygaśnięć z powodu upływu terminu ich ważności)**

		rok:	2014	2015	2016	2017
Liczba zezwoleń, w tym:			1032	949	768	807
1	likwidacja punktu sprzedaży		664	581	584	600
2	zmiana rodzaju działalności punktu sprzedaży		3	0	0	0
3	zmiana składu osobowego wspólników spółki cywilnej		15	9	18	10
4	niedopełnienie obowiązku złożenia oświadczenia/dokonania opłaty		350	359	166	197

Przy współpracy z Komendą Miejską Policji i Strażą Miejską Wrocławia, a także Komisją Rozwiązywania Problemów Alkoholowych i innymi instytucjami publicznymi, cyklicznie przeprowadzane są kontrole zasad i warunków korzystania z zezwoleń na sprzedaż napojów alkoholowych. W przypadku ujawnienia nieprawidłowości podejmowane są działania zmierzające do cofnięcia wydanych zezwoleń.

**Tabela nr 6: Informacje statystyczne dotyczące ilości punktów sprzedaży oraz ilości zezwoleń na sprzedaż napojów alkoholowych (stan na dzień 31 grudnia danego roku)**

		2014	2015	2016	2017
1	liczba punktów sprzedaży objętych kontrolami	166	181	118	135
2	liczba zezwoleń objętych kontrolami	310	398	283	352

Ponadto prowadzone są także czynności sprawdzające w celu weryfikacji rzetelności i prawdziwości oświadczeń o wartości sprzedaży napojów alkoholowych w wytypowanych punktach sprzedaży, składanych przez przedsiębiorców. W roku 2017 pod kątem rzetelności oraz prawdziwości składanych oświadczeń sprawdzono 101 aktywnych zezwoleń, wszczynając w konsekwencji 41 postępowań w sprawie ich cofnięcia.

**Tabela nr 7: Ilość cofniętych zezwoleń na sprzedaż napojów alkoholowych (art. 18 ust. 10 ustawy o wychowaniu w trzeźwości)**

		2014	2015	2016	2017
1	liczba wszczętych postępowań w sprawie cofnięcia zezwoleń	119	69	63	84
2	liczba umorzonych postępowań w sprawie cofnięcia zezwoleń	96	44	41	53
3	liczba zawieszonych postępowań w sprawie cofnięcia zezwoleń	0	0	0	7
4	liczba cofniętych zezwoleń, w tym:	23	25	22	24
a	sprzedaż i podawanie napojów alkoholowych osobom nieletnim, nietrzeźwym, na kredyt lub pod zastaw	0	3	15	6
b	sprzedaż i podawanie napojów alkoholowych z naruszeniem zakazów określonych w art. 14 ust. 3 i 4 ustawy o wychowaniu w trzeźwości	0	0	0	0
c	nieprzestrzeganie określonych w ustawie warunków sprzedaży napojów alkoholowych	9	1	0	13
d	powtarzające się co najmniej dwukrotnie w okresie 6 miesięcy, w miejscu sprzedaży lub najbliższej okolicy, zakłócenia porządku publicznego w związku ze sprzedażą napojów alkoholowych przez dany punkt sprzedaży, gdy prowadzący ten punkt nie powiadamia organów powołanych do ochrony porządku publicznego	3	3	0	0
e	wprowadzenie do sprzedaży napojów alkoholowych pochodzących z nielegalnych źródeł	0	0	0	0
f	przedstawienie fałszywych danych w oświadczeniu, o którym mowa w art. 11 <sup>1</sup> ust. 4 ustawy o wychowaniu w trzeźwości	11	18	7	5
g	popęlnienie przestępstwa w celu osiągnięcia korzyści majątkowej przez osobę odpowiedzialną za działalność przedsiębiorcy posiadającego zezwolenie	0	0	0	0

h	orzeczenie, wobec przedsiębiorcy będącego osobą fizyczną albo wobec osoby odpowiedzialnej za działalność przedsiębiorcy posiadającego zezwolenie, zakazu prowadzenia działalności gospodarczej objętej zezwoleniem	0	0	0	0
---	--	---	---	---	---

W roku 2017 do budżetu gminy Wrocław wpłynęło więcej środków finansowych z tytułu korzystania z zezwoleń na sprzedaż napojów alkoholowych, niż w latach poprzednich. Głównym powodem progresji był wzrost sumarycznej wartości sprzedaży napojów alkoholowych, wykazywanej w oświadczeniach składanych przez posiadaczy zezwoleń.

Wysokość opłaty za korzystanie z zezwoleń w danym roku jest bowiem pochodną wartości sprzedaży wykazywanych za rok poprzedni. Warto podkreślić, że wzrost wartości sprzedaży alkoholu nie jest równoznaczny ze wzrostem ilości sprzedanego alkoholu. Na uzyskiwane wartości sprzedaży istotny wpływ ma bowiem cena, po której oferowany jest alkohol. Dodatkowym czynnikiem, który spowodował wzrost wpływów z tytułu opłat za korzystanie z zezwoleń, była możliwość realizowania obowiązków ustawowych, takich jak złożenie oświadczenia oraz wniesienie opłaty w dodatkowych 30-dniowych terminach, wprowadzona przez ustawodawcę z dniem 1 stycznia 2016 r. Korzystanie przez przedsiębiorców z tego rozwiązania wiąże się jednak z obowiązkiem uiszczenia dodatkowych opłat. Środki z opłat za korzystanie z zezwoleń przeznaczane są na profilaktykę i rozwiązywanie problemów alkoholowych. W roku 2017 wpływy z tytułu opłat za korzystanie z zezwoleń na sprzedaż napojów alkoholowych wyniosły przeszło 16 700 000 zł.

Ustawa o wychowaniu w trzeźwości określa cele, na które przeznaczane są środki finansowe, pozyskiwane z opłaty za korzystanie z zezwoleń. Są to w szczególności:

1. zwiększanie dostępności pomocy terapeutycznej i rehabilitacyjnej dla osób uzależnionych od alkoholu,
2. udzielanie rodzinom, w których występują problemy alkoholowe, wsparcia, pomocy psychospołecznej i prawnej, a w szczególności ochrony przed przemocą w rodzinie,
3. prowadzenie profilaktycznej działalności informacyjnej i edukacyjnej, w szczególności dla dzieci i młodzieży, w zakresie rozwiązywania problemów alkoholowych i przeciwdziałania narkomanii, w tym prowadzenie pozalekcyjnych zajęć sportowych, a także działań na rzecz dożywiania dzieci uczestniczących w pozalekcyjnych programach opiekuńczo-wychowawczych i socjoterapeutycznych,
4. wspomaganie działalności służącej rozwiązywaniu problemów alkoholowych, podejmowanej przez instytucje, stowarzyszenia i osoby fizyczne,
5. wspieranie zatrudnienia socjalnego poprzez organizowanie i finansowanie centrów integracji społecznej.

Miasto jest silnym ośrodkiem akademickim, przemysłowym i gospodarczym, chętnie odwiedzanym przez turystów. W grudniu 2016 roku we Wrocławiu mieszkało przeszło 630.000 osób, co stanowi ok. 22% populacji województwa dolnośląskiego<sup>2</sup>.

Struktura demograficzna przedstawia się następująco:

- osoby w wieku produkcyjnym stanowią ok. 61% ogółu populacji i są dominującą grupą wiekową,
- osoby w wieku poprodukcyjnym stanowią powyżej 23% ogółu mieszkańców,

<sup>2</sup> „Ludność, ruch naturalny i migracje w województwie dolnośląskim w 2016 r.”, Wojewódzki Urząd Statystyczny we Wrocławiu, 2016, <http://wroclaw.stat.gov.pl/publikacje-i-foldery/ludnosc/ludnosc-ruch-naturalny-i-migracje-w-województwie-dolnoslaskim-w-2016-r-1,11.html>

- osoby w wieku przedprodukcyjnym stanowią ok. 16% ogółu mieszkańców.

Narodowy Program Profilaktyki i Rozwiązywania Problemów Alkoholowych rekomenduje dążenie do zmian w strukturze spożycia napojów alkoholowych poprzez systematyczne zmniejszanie w niej udziału napojów wysokoprocentowych.

Gminny program profilaktyki i rozwiązywania problemów alkoholowych oraz przeciwdziałania narkomanii dla miasta Wrocławia na rok 2018, zwany dalej Programem, przyjęty uchwałą nr XLVIII/1128/17 Rady Miejskiej Wrocławia z dnia 23 listopada 2017 r., określa miejską strategię w zakresie profilaktyki oraz minimalizowania szkód społecznych i zdrowotnych, wynikających z używania alkoholu i narkotyków. Analiza danych zawartych w części diagnostycznej Programu pokazuje, że konieczne się staje takie kształtowanie zasad usytuowania i limitowania punktów sprzedaży napojów alkoholowych, które spowoduje zmniejszenie ich liczby w tych rejonach miasta, w których jest ich zbyt dużo. Wskazane jest również podejmowanie działań zmierzających do zmiany nawyku spożywania alkoholu na „świeżym powietrzu”, w szczególności w miejscach publicznych objętych zakazem spożywania alkoholu.

Obecność alkoholu w życiu codziennym z definicji powoduje pewną ilość szkód i zagrożeń, których nie można uniknąć, ale można wpłynąć na ich rozmiary. Wielkość tych szkód jest związana ze skalą i stylem konsumpcji napojów alkoholowych, ale także zależy od skuteczności i zasięgu działań profilaktycznych i naprawczych. Do takich działań należą m.in.: zmniejszanie swobody konsumpcji alkoholu, edukacja publiczna i środowiskowa.

Ustawodawca przyznał radom gmin swobodę w ustalaniu liczby punktów sprzedaży, nie wskazując minimalnej i maksymalnej ich liczby. Rada może więc zmniejszać lub zwiększać liczbę punktów sprzedaży napojów alkoholowych na swoim terenie. Ustalenia w tym przedmiocie nie mogą być jednak dowolne - muszą być podporządkowane realizacji celu ustawy o wychowaniu w trzeźwości, który został wyrażony w art. 1 i 2 tej ustawy, tj. m.in. w ograniczeniu dostępności napojów alkoholowych, zmianie struktury ich spożywania, inicjowaniu i wspieraniu przedsięwzięć mających na celu zmianę obyczajów w zakresie sposobu spożywania tych napojów oraz tworzenia warunków motywujących powstrzymanie się od spożywania alkoholu.

Obowiązkiem władz publicznych jest zaspokajanie różnorodnych potrzeb mieszkańców, turystów i przedsiębiorców. Zgodnie ze Studium uwarunkowań i kierunków zagospodarowania przestrzennego Wrocławia, przyjętym uchwałą nr L/1177/18 Rady Miejskiej Wrocławia z dnia 11 stycznia 2018 r. w sprawie uchwalenia Studium uwarunkowań i kierunków zagospodarowania przestrzennego Wrocławia, Wrocław jest miastem o dużym potencjale gospodarczym, na którego rozwój wpływają takie czynniki, jak m.in. położenie, liczba ludności, rezerwy terenów inwestycyjnych.

Rozkład przestrzenny obiektów handlowych w mieście nie jest jednakowy. Najwyższe ich zagęszczenie występuje w Śródmieściu oraz zespołach mieszkaniowych o dużej liczbie mieszkańców, tj. takich, w których na 1km<sup>2</sup> przypada od 4 do 5 obiektów.

W granicach Wrocławia znajdują się też obszary pozbawione podobnych obiektów lub posiadające nieliczne sklepy. Są to m.in. osiedla: Marszowice, Lipa Piotrowska, część Widawy, część Kowal, Strachowice, Ratyń, Jerzmanowo, Jarnołów, Osiniec, Bieńkowice, gdzie zagęszczenie tego typu obiektów jest na poziomie 0–0,1 obiektu/1 km<sup>2</sup>. Są to jednocześnie obszary najslabiej zaludnione, o gęstości zaludnienia wynoszącej 0–500 os./1 km<sup>2</sup>. Działalność handlowa w tych rejonach prowadzona jest w sklepach o charakterze tradycyjnym, najczęściej w obiektach o niewielkiej powierzchni sprzedaży.

Na obszarze śródmiejskim dość równomiernie rozmieszczone są małe obiekty handlowe, świadczące usługi na poziomie podstawowym, choć zauważalna jest skłonność do ich koncentracji na obszarach

o lepszej dostępności komunikacyjnej. Usługi te mają zasięg lokalny - obszar ich oddziaływania ogranicza się najczęściej do kilku ulic (ok. 500 m).

Na obszarach zabudowy mieszkaniowej jednorodzinnej usługi podstawowe mają tendencję do kumulowania się w miejscach węzłowych, tj. przy głównych ciągach komunikacyjnych, skrzyżowaniach, na placach, w sąsiedztwie przystanków komunikacji publicznej. W niewielkim stopniu występuje tu rozpraszanie obiektów.

Wymagania klientów związane z działalnością obiektów handlowo-usługowych odnoszą się głównie do rozmieszczenia tych placówek na obszarze samego miasta. Szczególne znaczenie ma odległość od miejsca zamieszkania, oferta towarów i poziom cen oraz liczba klientów, jaką może obsłużyć placówka handlowa czy usługowa. Słabo zaludnione osiedla peryferyjne, osiedla deweloperskie w pierwszej fazie rozwoju – to często obszary wykluczenia handlowego, o niewielkiej dostępności do powierzchni handlowych.

W świetle orzecznictwa sądów administracyjnych gminy, ustalając liczbę punktów sprzedaży napojów alkoholowych, powinny kierować się przede wszystkim celami ustawy. Brak jest podstaw do przyjęcia, aby ustawa zezwalała na wprowadzenie całkowitego zakazu sprzedaży i podawania napojów alkoholowych. Uchwała rady gminy nie może więc wprowadzać całkowitego zakazu sprzedaży i podawania napojów alkoholowych ani wprost, ani pośrednio, poprzez brak ustalenia liczny punktów.

Ustalone przez Radę Miejską Wrocławia limity ilości placówek ze sprzedażą napojów alkoholowych nie były zmieniane od roku 2010 (gastronomia) i roku 2011 (handel detaliczny).

Liczba punktów sprzedaży w przeliczeniu na 100 tys. mieszkańców Wrocławia wynosi 267, w tym punktów sprzedaży detalicznej 157 i placówek gastronomicznych 110. Spośród ośmiu badanych miast, wśród których znalazły się Kraków, Poznań, Warszawa, Bydgoszcz, Gdańsk, Łódź, Szczecin i Wrocław, tylko w Szczecinie liczba punktów sprzedaży w przeliczeniu na 100 tys. mieszkańców jest niższa niż we Wrocławiu. Nasylenie punktów sprzedaży we wszystkich innych badanych miastach jest większe, np. w Poznaniu 315 punktów sprzedaży przypada na 100 tys. mieszkańców (liczba mieszkańców ogółem wynosi 542 tys.), w Krakowie 328 punktów sprzedaży przypada na 100 tys. mieszkańców (liczba mieszkańców ogółem wynosi 761 tys.), a w Gdańsku 281 punktów sprzedaży przypada na 100 tys. mieszkańców (liczba mieszkańców ogółem wynosi 462 tys.).

### **3. Zakres projektu**

Przepis § 1 ust. 1 projektu uchwały ustala maksymalną liczbę zezwoleń dla każdego rodzaju napojów alkoholowych: dla napojów do 4,5% zawartości alkoholu oraz na piwo (A), dla napojów powyżej 4,5% do 18% zawartości alkoholu (z wyjątkiem piwa) (B) oraz dla napojów powyżej 18% zawartości alkoholu (C), przeznaczonych do spożycia poza miejscem sprzedaży (handel detaliczny). Liczba zezwoleń jest stopniowo zmniejszana w zależności od zawartości alkoholu w danej grupie napojów, stąd najmniejszy limit zezwoleń określony jest dla alkoholi o najwyższej zawartości alkoholu.

W § 1 ust. 2 projektu uchwały określono maksymalną liczbę zezwoleń dla każdego rodzaju napojów alkoholowych: dla napojów do 4,5% zawartości alkoholu oraz na piwo (A), dla napojów powyżej 4,5% do 18% zawartości alkoholu (z wyjątkiem piwa) (B) oraz dla napojów powyżej 18% zawartości alkoholu (C), przeznaczonych do spożycia w miejscu sprzedaży (gastronomia), zmniejszaną stopniowo w zależności od zawartości alkoholu w danej grupie napojów.

Przepis § 2 przedstawionego projektu uchwały uchyla obowiązującą dotychczas uchwałę Nr XII/351/03 Rady Miejskiej Wrocławia z dnia 18 września 2003 r. w sprawie ustalenia liczby punktów sprzedaży napojów zawierających powyżej 4,5% alkoholu (z wyjątkiem piwa),

przeznaczonych do spożycia poza miejscem sprzedaży i w miejscu sprzedaży oraz zasad usytuowania na terenie miasta Wrocławia miejsc sprzedaży i podawania napojów alkoholowych (Dz. Urz. Woj. Doln. z 2003 r. Nr 207, poz. 2950 z późn. zm.<sup>3)</sup>).

Projektowana uchwała stanowi akt prawa miejscowego.

Projekt nie zawiera danych prawnie chronionych.

---

<sup>3)</sup> Zmiany treści wymienionej uchwały zostały ogłoszone w: Dz. Urz. Woj. Doln. z 2004 r. Nr 143, poz. 2426, z 2006 r. Nr 38, poz. 579, z 2009 r. Nr 8, poz. 158, z 2010 r. Nr 49, poz. 731 oraz z 2011 r. Nr 81, poz. 1232 i Nr 165, poz. 2835.